

MONTAGE EN PRE-PROGRAMMERING ESPA INTERFACE TYPE ESPA.Sei

Attentie, De in deze productinformatie omschreven handelingen zijn al uitgevoerd voordat de Espa interface wordt uitgeleverd.

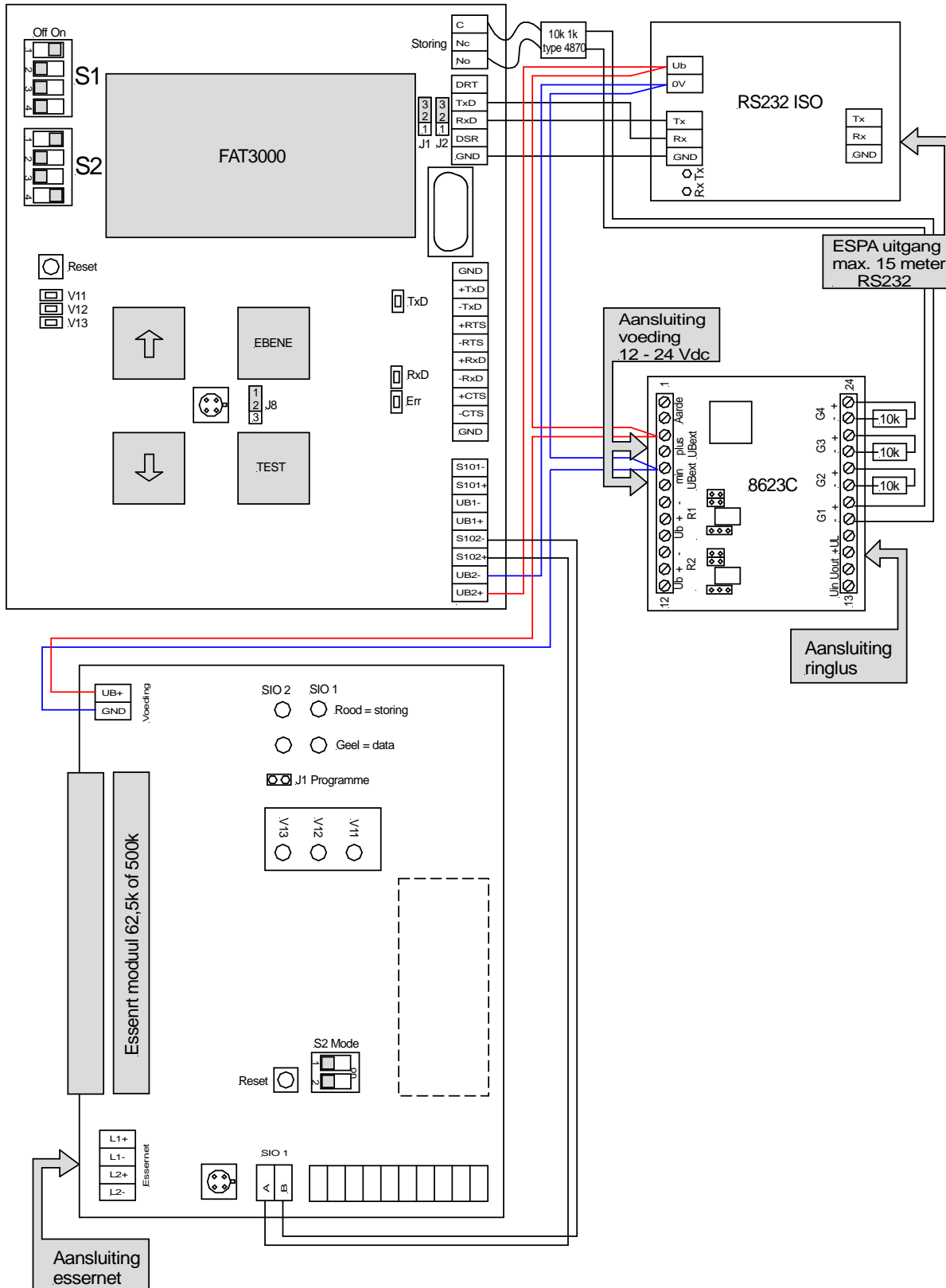
Het is dus niet noodzakelijk deze handelingen tijdens het inbedrijfstellen nogmaals uit te voeren.

Index

Hoofdstuk 1 Het aansluitschema	blz 2
Hoofdstuk 2 Het monteren van de interface typeESPA	blz 3
Hoofdstuk 3 Het programmeren	blz 4 – 5 - 6
Hoofdstuk 4 Test de interface	blz 6
Hoofdstuk 5 Lijst toegepaste artikelen	blz 6

MONTAGE EN PRE-PROGRAMMERING ESPA INTERFACE TYPE ESPA.Sei

Hoofdstuk 1 Het aansluitschema



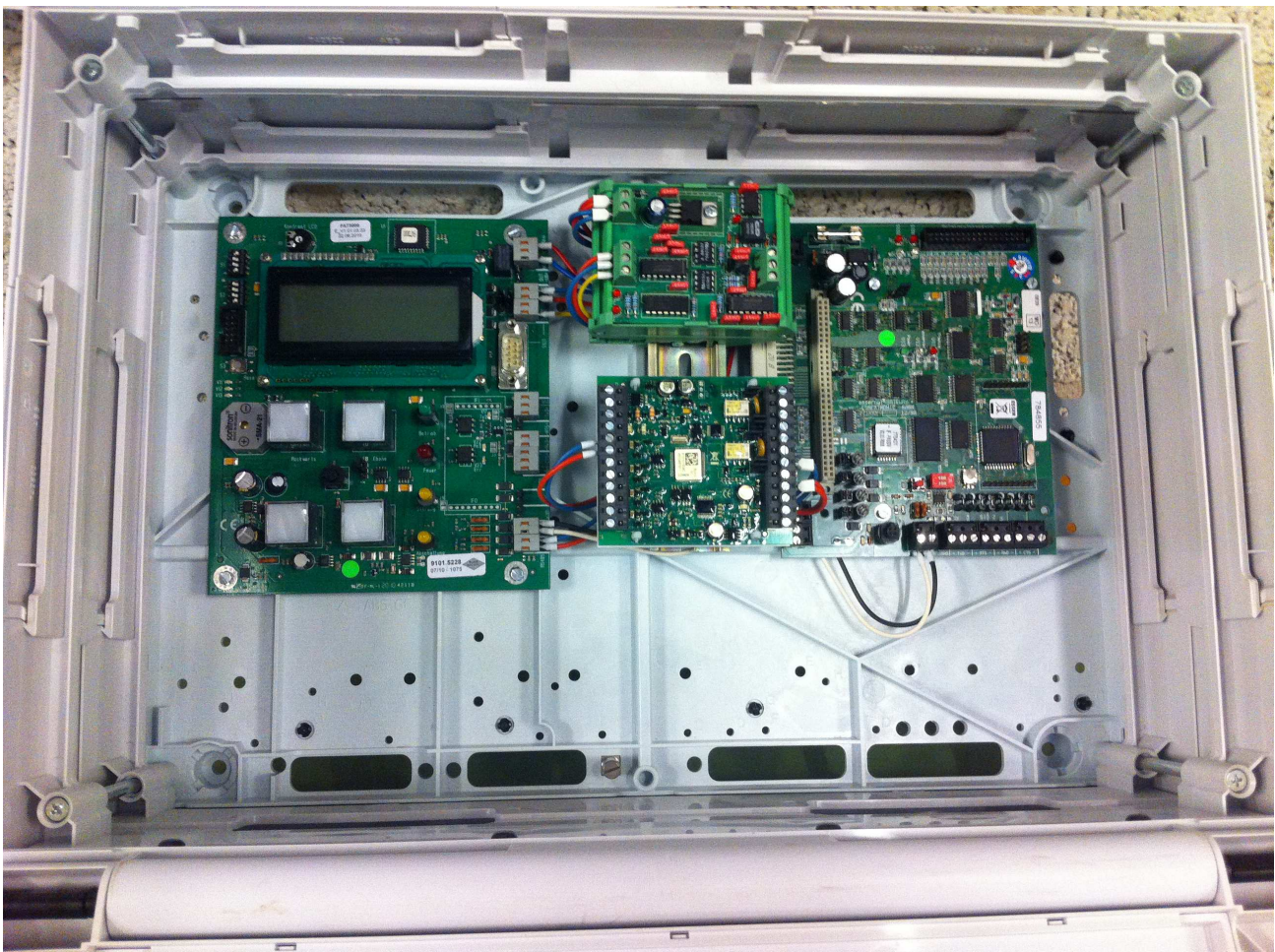
MONTAGE EN PRE-PROGRAMMERING ESPA INTERFACE TYPE ESPA.Sei

Hoofdstuk 2 Het monteren van de interface typeESPA.Sei

De interface ESPA.Sei wordt gemonteerd in een behuizing type 9303.
De printen van de Sei interface en de FAT3000 worden gemonteerd op 10mm afstandsbussen.
De Alarmeringseenheid 8623C en de RS232 Isolator worden op DIN rail gemonteerd.
Deze DIN rail ca 25mm verhoogd opstellen.

De behuizing wordt gemonteerd met het scharnier van de deksel aan de onderzijde.
Op de voorzijde komt een tekstplaat "ESPA interface".

- In het midden.
- Ca 50mm vanaf de bovenzijde.



MONTAGE EN PRE-PROGRAMMERING ESPA INTERFACE TYPE ESPA.Sei

Hoofdstuk 3 Het programmeren

De interface type ESPA.Sei wordt compleet geprogrammeerd toegeleverd.

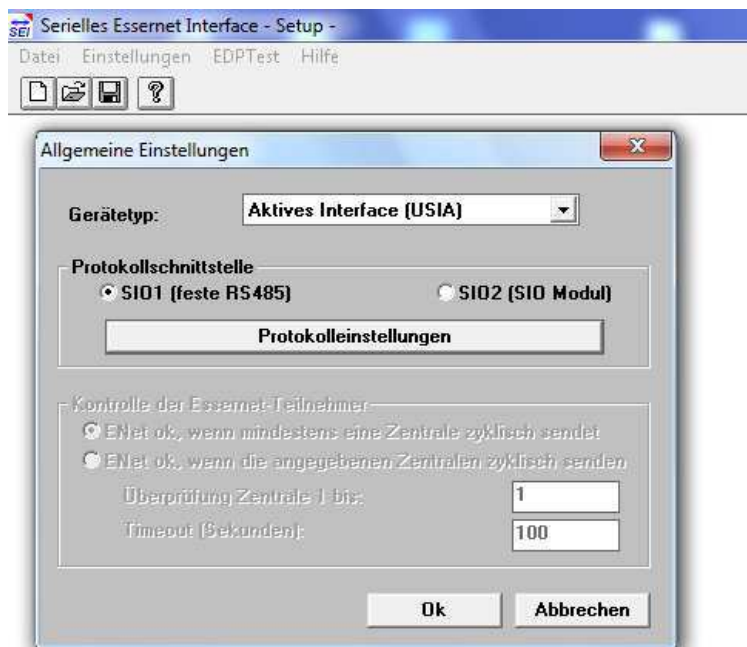
Het programmeren van de Sei interface en de FAT3000 staat hieronder beschreven en wordt uitgevoerd voordat de ESPA interface wordt uitgeleverd.

Het programmeren van de Sei interface.

Zet de Sei interface in programmeer mode:

- Steek jumper J1 Programme.
- Schakelaar S2 1 op on,
- Druk op reset.
- De gele led SIO 2 knippert.

Open het programma Seisetup.exe versie 01.06R002 of hoger. (Let op, een oudere versie functioneert niet)



Menu "Einstellungen" "Allgemeine Einstellungen"

Stel Gerätetyp in op Aktives Interface (USIA)

Stel Protokollschnittstellung in op SIO 1 (feste RS485)

Klik op OK.

Programmeer de Sei interface met een seriële interface.

Indien OK, verbreek de verbinding met de PC en interface

Haal de Sei interface uit de programmeer mode:

- Verwijder jumper J1 Programme.
- Schakelaar S2 1 en S2 2 op off,
- Druk op reset.

De gele en rode leds SIO 1 geven respectievelijk de data en storingsindicatie van de RS485 uitgang aan. De gele en rode leds SIO 2 moeten uit blijven.

MONTAGE EN PRE-PROGRAMMERING ESPA INTERFACE TYPE ESPA.Sei

Het programmeren van de FAT3000.

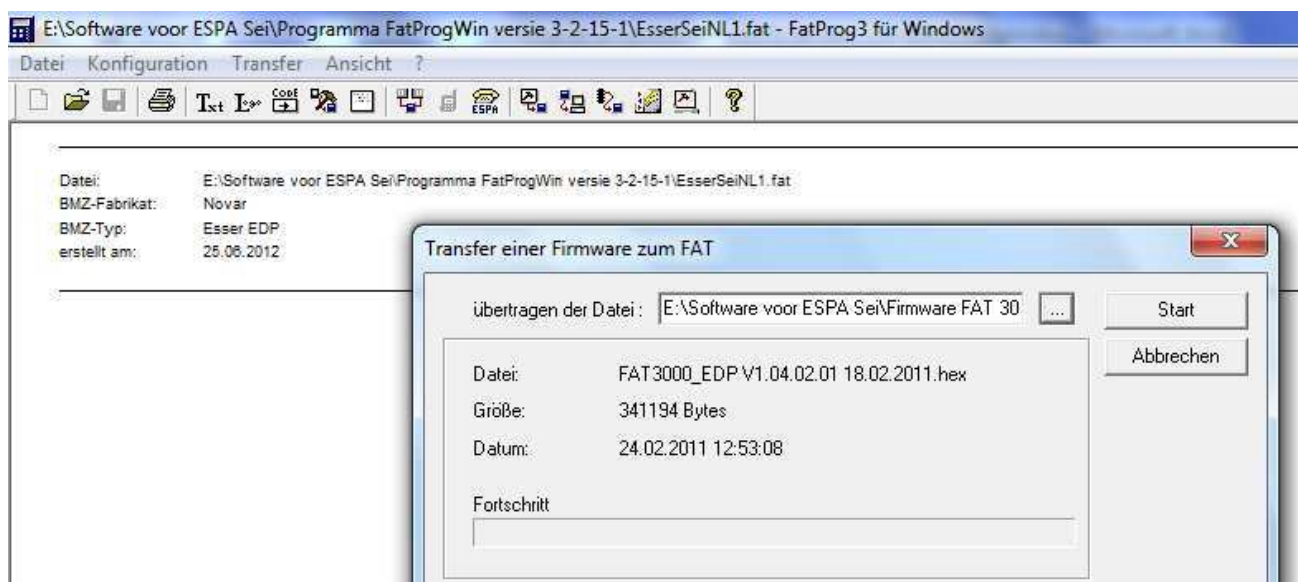
Het programmeren geschiedt met het programma FatProgWin versie 3.2.15.1 of hoger.
Een oudere versie functioneert niet. Dit veroorzaakt een storing in de ESPA verbinding.

Als eerste dient de systeemsoftware te worden geprogrammeerd. (Versie FAT3000 EDP V1.04.02.01 18.02.2011.HEX)

Zet de FAT3000 in bootlader functie:

- DIP-schakelaar S1-1 op off, alle overige zijn niet relevant.
- Jumper J8 op stand 2-3 (naar beneden)
- Druk op de knoppen "↑" en "test" gelijktijdig en houd deze ingedrukt.
- Druk 4x achter elkaar op reset (1 x per seconden)
- Laat de knoppen "↑" en "test" los.
- De Espa interface komt nu in bootlader mode.

Open het programma FatProgWin en het sjabloon EspaSeiNL1.fat **(let op, geen PRC bestand laden)**



Kies het menu <Transfer> <Firmware lader>.

Zoek met de browser het bestand van de systeemsoftware. Klik op openen.

Klik op start om de FAT3000 te programmeren. Maak gebruik van een seriële interface.

Indien OK, verbreek de verbinding met de PC en FAT3000

- Verbreek de verbinding met de PC
- DIP-schakelaars S1-1, S1-4 en S2-4 op on, alle overige op off.
- Jumper J8 op stand 1-2 (naar boven)
- Druk 1x op reset.

MONTAGE EN PRE-PROGRAMMERING ESPA INTERFACE TYPE ESPA.Sei

Het programmeren van de FAT3000 met de klanten software geschiedt met het programma FatProgWin. Maak gebruik van de sjabloon EspaSeiNL1.fat. Dit bestand heeft de volgende kenmerken.

- Call adres 900 (<Konfiguration> <Texte>) **Let op, nooit tekst invoeren, geen PRC bestand laden!**
- Zoemer FAT3000 uit (<Konfiguration> <Code-Tabelle>)
- ESPA oproep brand en technisch alarm (<Konfiguration> <Code-Tabelle>)
- Tooncode 7 (<Konfiguration> <System-config> <Alt-E sys9 = 37>)
- Data uitgang 1200 E 7 2 (<Konfiguration> <System 3000> <SIO>)
- Data uitgang bewaakt (<Konfiguration> <ESPA>)
- Het groep- en meldernummer worden niet weergegeven (<Konfiguration> <ESPA>)
- Maximaal 5 seconden wachttijd op het ontvangen van de tekst uit het netwerk (<Konfiguration> <ESPA>)
- Spraak Nederlands (<Konfiguration> <Sprache>)

Zet de FAT3000 in de programmeer mode.

- DIP-schakelaar S1-4 op on, alle overige DIP-schakelaars op off.
- Jumper J8 op stand 2-3 (naar beneden)
- Druk 1x op reset

Het programma kan nu worden verstuurd. Maak gebruik van een seriële interface.

Herstel na het programmeren de normale situatie:

Verbreek de verbinding met de PC

- DIP-schakelaars S1 1, S1 4 en S2 4 op on, alle overige op off.
- Jumper J8 op stand 1-2 (naar boven)
- Jumpers J1 en J2 op stand 2-3 (naar boven)
- Druk 1x op reset.

Hoofdstuk 4 Test de interface

Voer de volgende stappen uit:

- Opnemen in een essernet.
- ESPA uitgang verbinden met het programma PSA Moduul.
- Controleer:
 - Komt de ESPA verbinding in rust.
 - Komen de brandalarmen juist binnen.
 - Tekst in het Nederlands.
- Plaats je naam en datum aan de binnenzijde van de klep."Getest naam, dag, maand, jaar"
- Plaats je naam en datum op het aansluitschema, voeg dit schema toe aan de interface.

Hoofdstuk 5 Lijst toegepaste artikelen

- 1 x Sei interface type 4855#
- 1 x FAT3000 type 784743
- 1 x Isolator type RS232 ISO
- 1 x Alarmeringseenheid type 8623C
- 1 x Aansluiteenheid 10k-1k type 4870
- 1 x behuizing type 9303
- 1 x tekstplaat type RESOPAL ESPA

Separaat op te nemen (niet in het artikel ESPA Sei begrepen)

- 1 x Essernet moduul 62,5k type 4840.10, of
- 1 x Essernet moduul 500k type 4841.10.